

Ματιά στο μέλλον με τον Κύκλωπα Ορ

Η μονόφθαλμη φιγούρα είναι η συμμετοχή της εταιρείας «Ατοπος» σε έκθεση πρωτοποριακού μουσείου για το ντιζάιν στο Τόκιο

της ΑΛΕΞΑΝΔΡΑΣ ΚΟΡΟΞΕΝΙΔΗ

Το φθινόπωρο της χρονιάς που μας πέρασε, μία πρωτότυπη έκθεση που είχε τίτλο «Design for the Other 90%» και έγινε στο μουσείο Cooper Hewitt της Νέας Υόρκης, παρουσίαζε χροστικά αντικείμενα, εργαλεία, ακόμα και οχήματα ή λυόμενες κατασκευές που έχουν σχεδιαστεί για να βοηθούν εκατομμύρια ανθρώπους που ζουν στον λεγόμενο Τρίτο Κόσμο –οι περισσότεροι κάτω από τα όρια της φτώχειας– να αντιμετωπίσουν ζωτικές ανάγκες στην καθημερινότητά τους. Μία άλλη έκθεση, το «Design and the Elastic Mind» που θα εγκαινιαστεί στο Μουσείο Μοντέρνας Τέχνης της Νέας Υόρκης, εστιάζει στο ντιζάιν που ανταποκρίνεται στους ρυθμούς και τις τεχνολογικές εξελίξεις μιας σύγχρονης, ευημερούσας ζωής. Οι εκθέσεις καθρεφτίζουν δύο εντελώς διαφορετικούς κόσμους, ο ευρύτερος τρόπος όμως που αντιμετωπίζουν το ντιζάιν είναι κοινός. Το ντιζάιν γίνεται αντιληπτό ως υπάρχουν στα πάντα: στην περιήγηση στο Ιντερνετ, στο αστικό τοπίο, στα αντικείμενα που χρησιμοποιούμε, στον τρόπο που ζούμε. Το ντιζάιν επικοινωνεί με την τεχνολογία, την επιστήμη, την τέχνη και οι ντιζάινερ συνεργάζονται με ειδικούς απ' όλους αυτών τους διαφορετικούς τομείς.

Το «21-21 Design Sight»

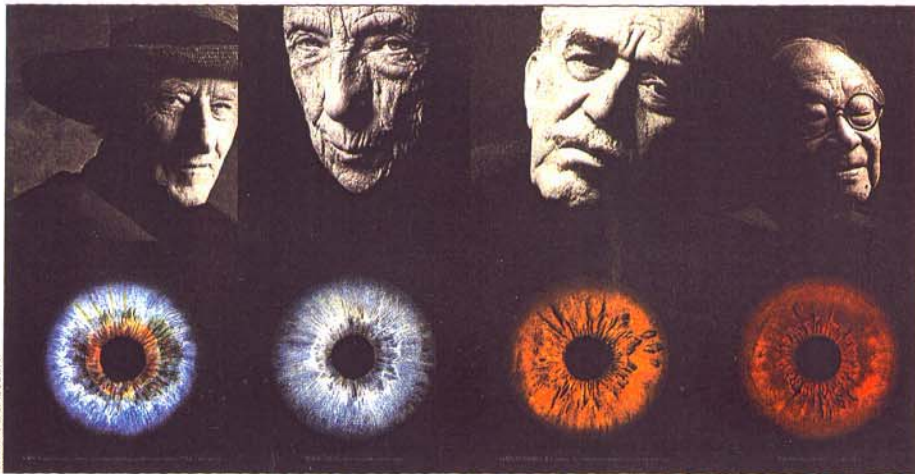
Αυτήν την ευρεία, διεπιστημονική διάσταση του ντιζάιν αποτυπώνει το «21-21 Design Sight», που είναι η ονομασία όχι μιας μεμονωμένης έκθεσης, αλλά ενός πρωτότυπου πειραματικού «μουσείου» - εκθεσιακού χώρου που εγκαινιάστηκε την περασμένη άνοιξη στο Τόκιο. Το μουσείο που στεγάζεται σ' ένα λιτό κτίριο, σχεδιασμένο από τον Ιάπωνα αρχιτέκτονα Tadao Ando, αποτελεί προϊόν συνεργασίας ανάμεσα στο Miyake Issey Foundation και μεγάλες εταιρείες. Στόχος του είναι να προβάλλει και να καλλιεργεί ό,τι πιο σύγχρονο και πρωτοποριακό υπάρχει στον χώρο του ντιζάιν. Αντικείμενό του είναι το «ντιζάιν με την εξαιρετική όραση», το ντιζάιν που βλέπει στο μέλλον (η ονομασία «21-21» παραπέμπει στον ιατρικό όρο που χρησιμοποιείται για να περιγράψει την εξαιρετική όραση – εξ ου και η λέξη sight που σημαίνει όραση αλλά και θέαμα και όχι site που θα σήμαινε τοποθεσία). Εδώ το ντιζάιν παρουσιάζεται μέσα σ' ένα ευρύτερο πλαίσιο που εμπλέκει τομείς όπως η τεχνολογία, η επιστήμη, η ανθρωπολογία και η εθνολογία. Τόσο, ώστε τα τελικά εκθέματα να μη μοιάζουν με αντικείμενα ντιζάιν, αλλά να θυμίζουν περισσότερο την οπτικοποίηση μιας ιδέας, της ιδέας που βρίσκεται πίσω από ένα σχεδιασμό.

Ο διάσημος Ιάπωνας σχεδιαστής μόδας Issey Miyake, οι ντιζάινερ Taku Satoh και Naoto Fukasawa απαρτίζουν τη δημιουργική ομάδα του μουσείου, του οποίου το κυρίως εκθεσιακό πρόγραμμα ξεκινάει με τρεις εκθέσεις, η καθένα σε επιμέλεια των Satoh, Fukasawa, και Miyake αντίστοιχα. Η πρώτη σε επιμέλεια Fukasawa είχε ως θέμα τη «Σοκολάτα», η δεύτερη σε επιμέλεια Satoh το «Νερό», ενώ την άνοιξη αναμένεται μία μεγάλη έκθεση που θα υπογράψει ο Miyake.

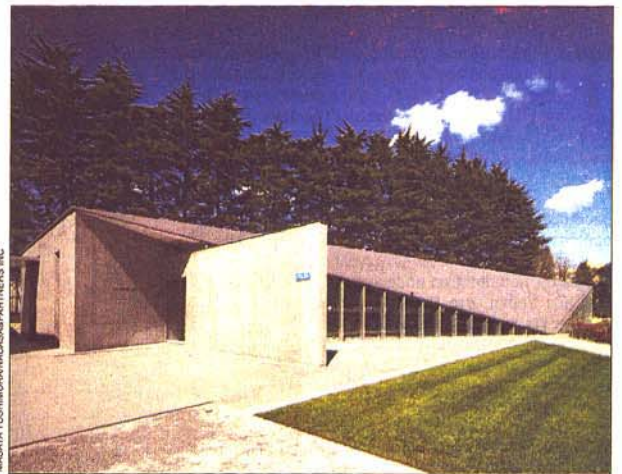
Καθρέφτης της ψυχής

Στα τέλη του μήνα ανοίγει μία ακόμα έκθεση (η τρίτη κατά σειρά του μουσείου) το «Bulls Eye Special 2008», σε επιμέλεια Midori Kitamura, Katsuhiko Hibino και Kazumi Oguro και με θέμα τη οξυμένη όραση, τη διαρατικότητα και την αντίληψη. «Η εξαιρετική όραση και τα μάτια που αποτελούν το αντικείμενο της έκθεσης αποκτούν εδώ διαφορετικές ερμηνείες. Υπάρχει η μετρήσιμη, επιστημονική σκοπιά αλλά και η ικανότητα να βλέπεις πέρα από τα πράγματα, η όραση με την έννοια που έχει σε διάφορες παραδοσιακές δοξασίες, τα μάτια ως καθρέφτης της ψυχής», λέει η Midori Kitamura, επιμελήτρια της έκθεσης και πρόεδρος του Miyake Design Studio.

Ανάμεσα στα ονόματα που συμμετέχουν στην έκθεση αξιοσημείωτα είναι μία ελληνική παρουσία. Κατόνιν προσκλήσους του μουσείου, η δημιουργική πολιτιστική εταιρεία «Ατοπος» συμμετέχει μ' ένα έργο που σχεδίασε ο καλλιτεχνικός της διευθυντής Βασίλης Ζηδιανιάκης. Το έργο ονομάζεται «Ορ, ο Κύκλωπας» και είναι μία εγκατάσταση στην οποία κυριαρχεί μία γιγαντιαία (δυστάσεων 4,50x2,50 μέτρα) μονόφθαλμη φιγούρα (σε μορφή εκτύπωσης πάνω σε ύφασμα). Οι καλλιτέχνες Tony Oursler, Pascal



Αριστερά: Ο Γάλλος φωτογράφος Francis Giacobetti, που συμμετέχει στην έκθεση «Bulls Eye Special 2008» μ' ένα έργο από τη σειρά «Hymn», αντιπαραβάλλει πορτρέτα διάσημων καλλιτεχνών με την εικόνα της κόρης των ματιών τους. Δεξιά: Το κτίριο που στεγάζει το 21-21 Design Sight σχεδιάστηκε από τον Tadao Ando. Η έμπνευση είναι οι δημιουργίες «one piece of cloth» του Issey Miyake.



MALINA TOSHIMURA/SHARAFITRANS INC



Ένα σχέδιο που δείχνει τον «Ορ, Κύκλωπα», τον χαρακτήρα που σχεδίασε ο Βασίλης Ζηδιανιάκης για τη συμμετοχή της Ατοπος στην έκθεση του ιαπωνικού μουσείου (Digital Design: L. Pouloupoulos © ATOPOS).

Roulin, Francis Giacobetti, James Auger καθώς και δύο από τους επιμελητές της έκθεσης, οι Katsuhiko Hibino και Kazumi Oguro, είναι κάποιιοι από τους υπόλοιπους δημιουργούς που εκπροσωπούνται στην έκθεση. «Η έκθεση περιέχει έργα που έχουν βασιστεί σε πολλές διαφορετικές ιδέες, μέσα από τα έργα θα ανοίξουν νέες δυνατότητες για το μέλλον του εταιρικού ντιζάιν. Η έκθεση παραμένει καθαρά δημιουργική, δεν έχει κανέναν εμπορικό χαρακτήρα και κανένα από τα έργα δεν είναι προς παραγωγή. Παρ' όλα αυτά, τα έργα προκύπτουν από συνεργασίες ανθρώπων που απασχολούνται σε διαφορετικούς χώρους. Στην προετοιμασία της έκθεσης δεν οφειθόμαστε μόνο καλλιτέχνες αλλά και μηχανικούς, σχεδιαστές προϊόντων. Τους φέ-

ραμε σε επαφή με κορυφούς, με εταιρείες από τις οποίες μάθαμε για άλλα, πολύ ενδιαφέροντα προϊόντα. Αυτά η ανταλλαγή πληροφοριών είναι πολύ σημαντική. Στο 21-21 Design Sight πιστεύουμε ότι ο ρόλος των επιχειρήσεων στο ντιζάιν είναι όσο σημαντικός είναι εκείνος των σχεδιαστών και των καλλιτεχνών», λέει η Kitamura.

Συνεργασία με εταιρείες

Πολλά από τα έργα είναι προϊόν συνεργασίας με μεγάλες εταιρείες: το «Jambol Affical!», για παράδειγμα, έργου του Kazumi Oguro, είναι μία εγκα-

Συμβολικός φρουρός για το «κακό μάτι»

Ορ, ένας Κύκλωπας-κούκλα που σχεδίασε ο Βασίλης Ζηδιανιάκης όταν η Ατοπος (ο γνωστός πολιτιστικός οργανισμός που ίδρυσαν ο Ζηδιανιάκης μαζί με τον Στάμο Ι. Φαφάλι) προσκλήθηκε από το 21-21 design sight για να συμμετάσχει στην έκθεση «Bulls Eye Special 2008», είναι ένας συμβολικός «φρουρός» που προστατεύει το μουσείο από το «κακό μάτι». Μοιάζει με χαρακτήρα από κινούμενα σχέδια, έχει ένα τεράστιο μάτι για κεφάλι και κορμό και λεπτά, μακριά άκρα σε μίλε χρωματισμούς, το χρώμα-έμβλημα του ίδιου του μουσείου. Το έργο που ο Ζηδιανιάκης σκέφθηκε αρχικά ως μία τεράστια κούκλα, αλλά που τελικά θα παρουσιαστεί ως μια ελαφρώς ανάγλυφη εικόνα εκτυπωμένη σε ύφασμα (το έργο έχει γίνει σε συνεργασία με τη Seiren Co., Ltd.) είναι η ελεύθερη απόδοση ενός παραδοσιακού φυλακτού και ενσωματώνει στοιχεία τόσο ποπ όσο και παραδοσιακά ενώ ταυτόχρονα έχει αναφορές στην αρχαία Ελλάδα.

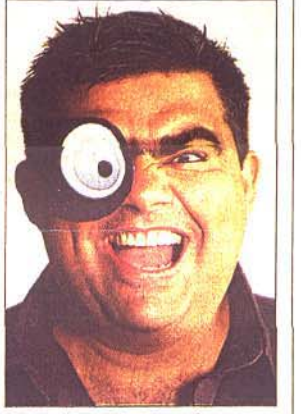
Ο Ζηδιανιάκης εμπνεύστηκε το όνομα του χαρακτήρα από την αρχαία ελληνική ρίζα «οπ» από την οποία –όπως διεπίστωσε έπειτα από έρευνά του πάνω στην ετυμολογία των λέξεων– προέρχεται και η λέξη «πρόσωπο». Ο Ζηδιανιάκης εξήγησε ότι, σύμφωνα με τον Ζαν Πιερ Βερνάν, «πρόσωπο» σήμαινε για τους αρχαίους Έλληνες «μπροστά στα μάτια των άλλων», έχει δηλαδή σχέση με την όραση και με την αντίληψη του εγώ.

Στον Ομηρο, ο Ζηδιανιάκης εντοπίζει την περιγραφή του βλέπειν ως ακτινοβολία που ξεκινάει από το μάτι και το ρήμα «δέρκομαι» που σημαίνει εκτοξεύω βλέμματα. Το βλέμμα ως ακτινοβολία φωτός και μάλιστα φωτιάς, ίσως να συνδέεται και με την πίστη στο «κακό μάτι» και τη βασκανία. μια λέξη που όπως εξηγεί ο Ζηδιανιάκης, σήμαινε στα αρχαία ελληνικά, συκοφαντία, φθόνο, κατηγορία ή κακία.

Το κακό μάτι αφαιρεί τη δύναμη από το πρόσωπο στο οποίο κατευθύνεται: το κολάζ που σχεδίασε ο Ζηδιανιάκης περιγράφει αυτήν ακριβώς την επίδραση. Κομμάτια που στο σχήμα τους μοιάζουν με τα άκρα του Ορ Κύκλωπα, «χαράσσουν» το φωτογραφικό πορτρέτο του Ζηδιανιάκη. Το κολάζ αυτό μαζί με μια εγκατάσταση από δεκάδες μάτια-χάντρες συμπληρώνουν το κυρίως έργο.

Η ιδέα είναι ενιαία: εκφράζει το ενδιαφέρον του Ζηδιανιάκη στο να παρουσιάζει σ' ένα σύγχρονο πλαίσιο στοιχεία που έχουν σχέση με την παράδοση και την ιστορία του πολιτισμού. Αντίστοιχες ιδέες προσδιορίζουν και άλλα έργα-παραγωγές της Ατοπος, όπως τα δύο βίντεο του Marcus Tomlinson, το ένα με θέμα τη φουστάνερα (το έργο παρουσιάστηκε στην έκθεση «Πτυκώσεις») και το άλλο ένα σπάνιο βυζαντινό ένδυμα που φυλάσσεται στο μουσείο του Μυστρά. Προορισμένος ως συμβολικός φρουρός του μουσείου, ο Κύκλωπας Ορ εκφράζει επίσης την σημασία που αποδίδει ο Ζηδιανιάκης στον ρόλο των μουσείων –όχι του κλασικού αλλά του πιο σύγχρονου, ευέλικτου μουσείου– ως δημιουργικούς χώρους παραγωγής νέων ιδεών.

Η Ατοπος έχει συνεργαστεί με το Μουσείο Μπενάκη και βρίσκεται σ' έναν δημιουργικό διάλογο με μουσεία του εξωτερικού. Η έκθεση «Χρυσάσι! Μόδα από Χαρτί», που παρουσιάστηκε στο Μουσείο Μπενάκη την περασμένη άνοιξη, προκάλεσε το ενδιαφέρον τριών καταξιωμένων μουσείων –του Musée d' Art Moderne Grand-Duc Jean (MUDAM) στο Λουξεμβούργο, του Mode Museum της Αμβέρσας και του Design Museum του Λονδίνου– τα οποία ζήτησαν από την Ατοπος να εντάξουν την έκθεση στο πρόγραμμά τους. Αντί για την εύκολη λύση που θα είχε μία απλή μεταφορά της έκθεσης, η Ατοπος βασίστηκε στην αρχική έκθεση και με εφόδιο την μοναδική στον κόσμο συλλογή χαρτινών φορεμάτων της δεκαετίας του '60, σχεδίασε τρεις διαφορετικές εκθέσεις για το καθένα από τα παραπάνω μουσεία. Την πρώτη θα τη δούμε το προσεχές φθινόπωρο στο MUDAM, ενώ το 2009 θα πραγματοποιηθούν οι εκθέσεις στην Αμβέρσα και το Λονδίνο. Οι συνεργασίες αυτές φανερώνουν τη δημιουργική, πρωτότυπη δουλειά της Ατοπος και την ξεχωριστή της παρουσία στον χώρο της κουλτούρας, κυρίως στον τομέα της μελέτης της μόδας και του ενδύματος.



Ο Βασίλης Ζηδιανιάκης, δημιουργός του Κύκλωπα-φρουρού (φωτ: G. Fraggeas, Digital Design: L. Pouloupoulos © ATOPOS).

και ιστορικά αξιολόγηση. Η αρχική ιδέα ήταν κάπως διαφορετική. Το κακό μάτι του '80 ο Miyake συζήτησε με τους Isamu Noguchi, Ikko Tanaka και Tadao Ando την ιδέα ενός μουσείου που θα στεγάσει εξαιρετικά δείγματα του ιαπωνικού ντιζάιν. Με τον θάνατο του Tanaka το 2003, ο Miyake έπρεπε αυτήν την ανάγκη ακόμα πιο επιτακτική. Όπως εξηγεί η Kitamura, μία συνέντευξη που έδωσε στην εφημερίδα Asahi Shinbun ο Miyake και όπου μεταξύ άλλων σημείωσε το παράλογο του να μη διαθέτει η Ιαπωνία ένα μουσείο ντιζάιν, είχε μεγάλο αντίκτυπο στο κοινό και έθεσε τις βάσεις για τη δημιουργία ενός μουσείου. Μία μεγάλη μεσοτική εταιρεία προσέφερε το οικοπέδο και οι μητέρες-εταιρείες του νυν μουσείου ανέλαβαν την πραγματοποίησή του.

Ο Miyake, ο οποίος επιμύησθη με την διεύθυνση, απομακρύνθηκε από την αρχική ιδέα ενός μουσείου-αρχι-

τείο. Περισσότερο από ένα «ταξίδι στο παρελθόν» όπως γράφει ο ίδιος στον ενδιεφέρη η δημιουργία έτσι όπως εξελίσσεται διεθνώς και παράλληλα την τρέχουσα εποχή. Στο κτίριο που ο Tadao Ando σχεδίασε εμπνευσμένος από τις «one piece of cloth» δημιουργίες του Miyake (ρούχα που γίνονται από ένα ενιαίο κομμάτι ύφασμα), το 21-21 Design Sight λειτουργεί ως μία πλατφόρμα για την προώθηση του δημιουργικού ντιζάιν. Σκοπός του είναι να συμβάλει σε μία πιο ανοικτή και ελεύθερη κατανόηση του ντιζάιν και στην παραγωγή νέων ιδεών. Όπως σημειώνει ο Miyake, «το ντιζάιν υπάρχει όπου υπάρχουν άνθρωποι. Η ιδέα η ζωή είναι ντιζάιν».

Η έκθεση Bulls Eye Special 2008 εγκαινιάζεται στο 21-21 Design Sight στις 26/1 και διαρκεί ως 16 Μαρτίου. www.2121designsight.jp