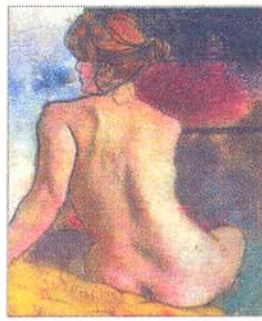


ΣΥΝΑΥΛΙΑ
Αποθεώνοντας
την ευρωπαϊκή τζαζ

Louis Sclavis και Vincent Courtois έρχονται στις 14 και 15 Φεβρουαρίου στο Ίδρυμα Εικαστικών Τεχνών και Μουσικής Β. και Μ. Θεοχαράκη. [ΣΕΛ. 5]



ΔΗΜΟΠΡΑΣΙΑ
Η ανατομία
μιας συλλογής

Εργα κορυφαίων καλλιτεχνών της μοντέρνας και σύγχρονης ζωγραφικής της συλλογής Κιτάι στο σφυρί από τον οίκο Christie's. [ΣΕΛ. 14]



η ναυτεμπορική
ΤΕΧΝΗ+ζωή

16 ΣΕΛΙΔΕΣ ΘΕΑΤΡΟ, ΒΙΒΛΙΟ, ΚΙΝΗΜΑΤΟΓΡΑΦΟΣ, ΑΡΧΙΤΕΚΤΟΝΙΚΗ, ΓΑΣΤΡΟΝΟΜΙΑ, ΤΑΞΙΔΙ

ΣΥΝΕΤΕΥΞΗ

**Ανήκομεν εις
την Δύσιν;**

Ο Θόδωρος Αντωνίου μιλάει ενόψει της νέας συναυλίας της Ορχήστρας των Χρωμάτων. [ΣΕΛ. 4]



ΟΙΚΟΛΟΓΙΑ

**Οι χελώνες
έρχονται**



Στο Μουσείο Λαλαούνη αποβιβάζονται τριακόσιες εξήντα χελώνες για μια έκθεση οικολογίας και πολιτισμού. [ΣΕΛ. 6-7]

ΠΡΟΟΡΙΣΜΟΣ

**Καπνός και
παράδοση**

Επίσκεψη στην Ξάνθη και τη λίμνη Βιστονίδα. [ΣΕΛ. 15]



ΑΤΖΕΝΤΑ

PLURAL MODERNITY

«ΚΑΤΩ ΑΠΟ
ΤΟ ΦΕΓΓΑΡΙ II»

«ΣΤΟ ΒΥΘΟ»

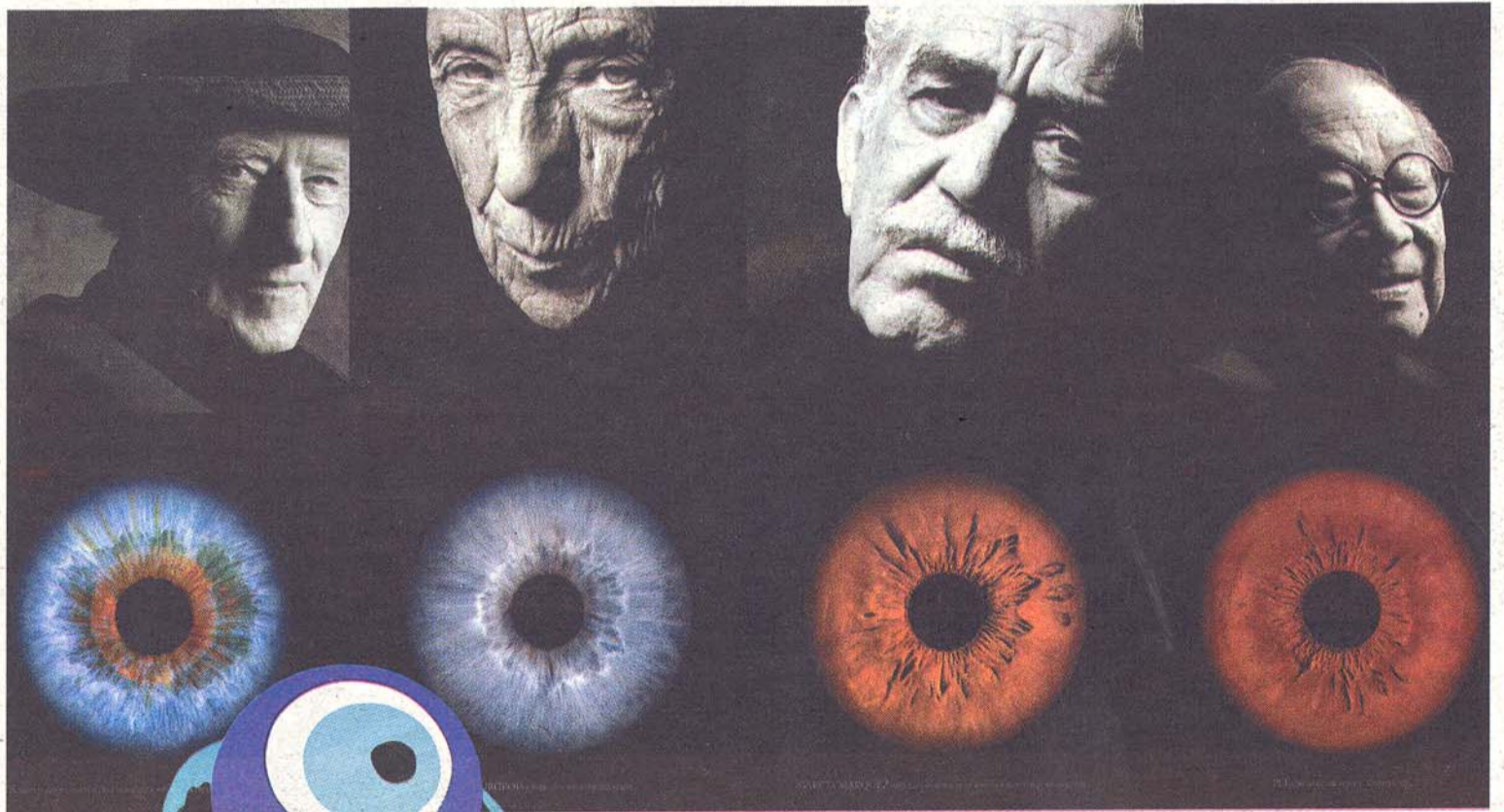
TRIOLOGY
OF THE CAR

SAINT ETIENNE



Στο πρωτοποριακό μουσείο 21_21 Design Sight του Τόκιο

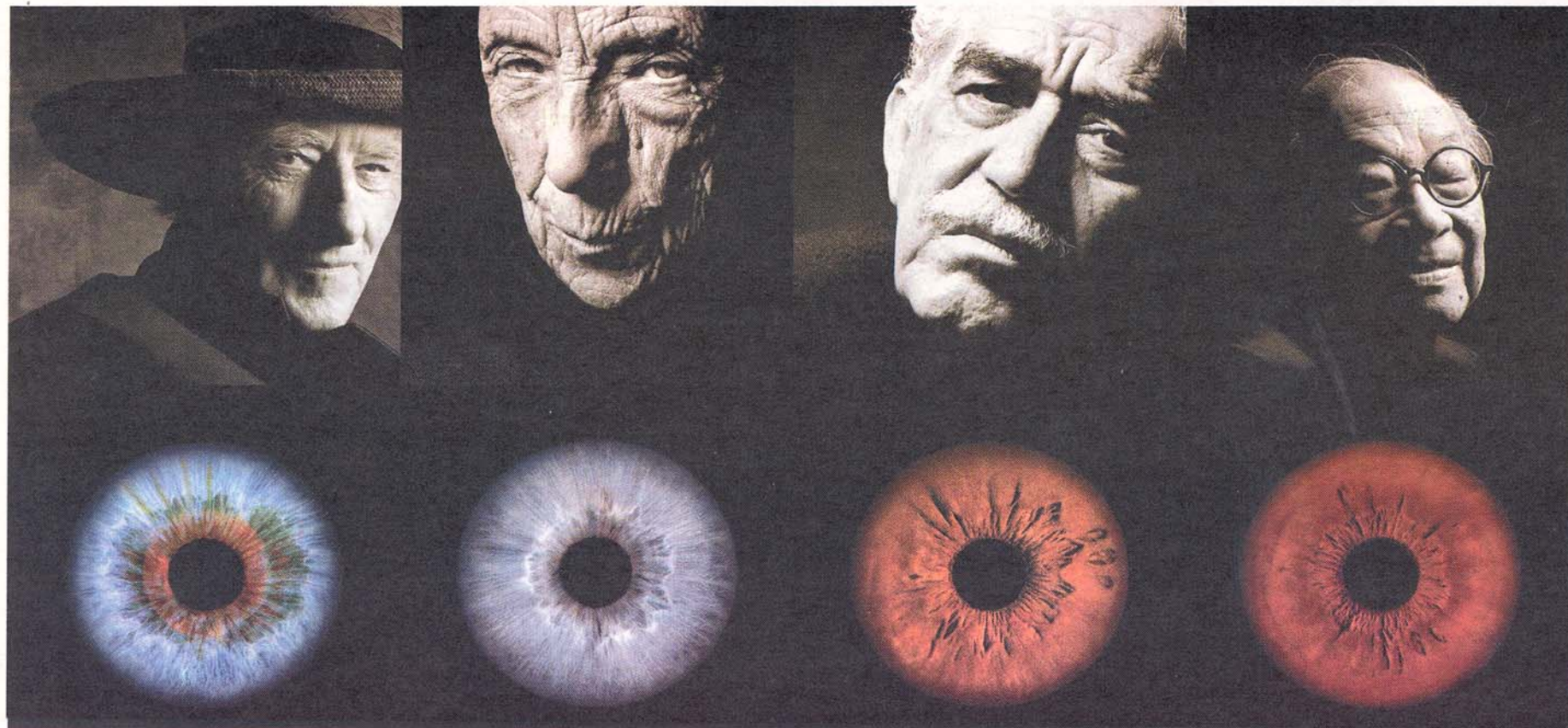
Τα μάτια μίλησαν



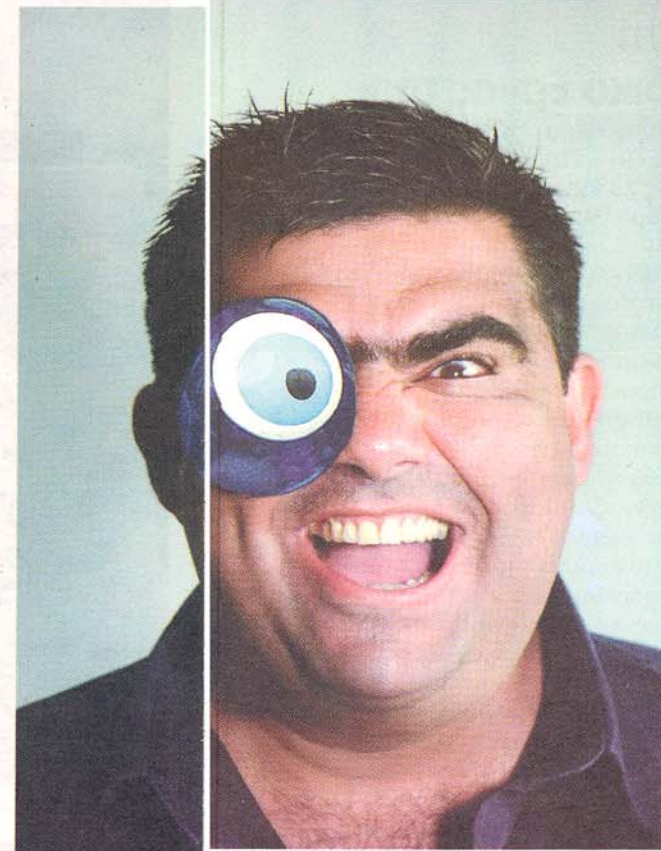
Η ματιά αποτελεί τη σημαία του νέου πρωτοποριακού μουσείου 21_21 Design Sight του ιδρύματος Issey Miyake στο Τόκιο, εκεί όπου ως τις 16 Μαρτίου παρουσιάζεται η έκθεση «Bull's Eye 2008», με τη συμμετοχή κορυφαίων καλλιτεχνών. Ανάμεσα στους συμμετέχοντες και ο Έλληνας εικαστικός και curator Βασίλης Ζηδιανάκης, που σχεδίασε έναν Κύκλωπα με τεράστιο μάτι και λεπτά άκρα (στη φωτογραφία αριστερά), ο οποίος έχει την «ιδιότητα» να ξορκίζει το κακό και να φέρνει καλοτυχία. Επάνω, φωτογραφία του Grancis Giacobetti με τον τίτλο «Hymn», επίσης από την έκθεση «Bull's Eye 2008». [ΣΕΛ. 8-9]

Ο κουρέας και ο Ντίλαν [ΣΕΛ. 13]

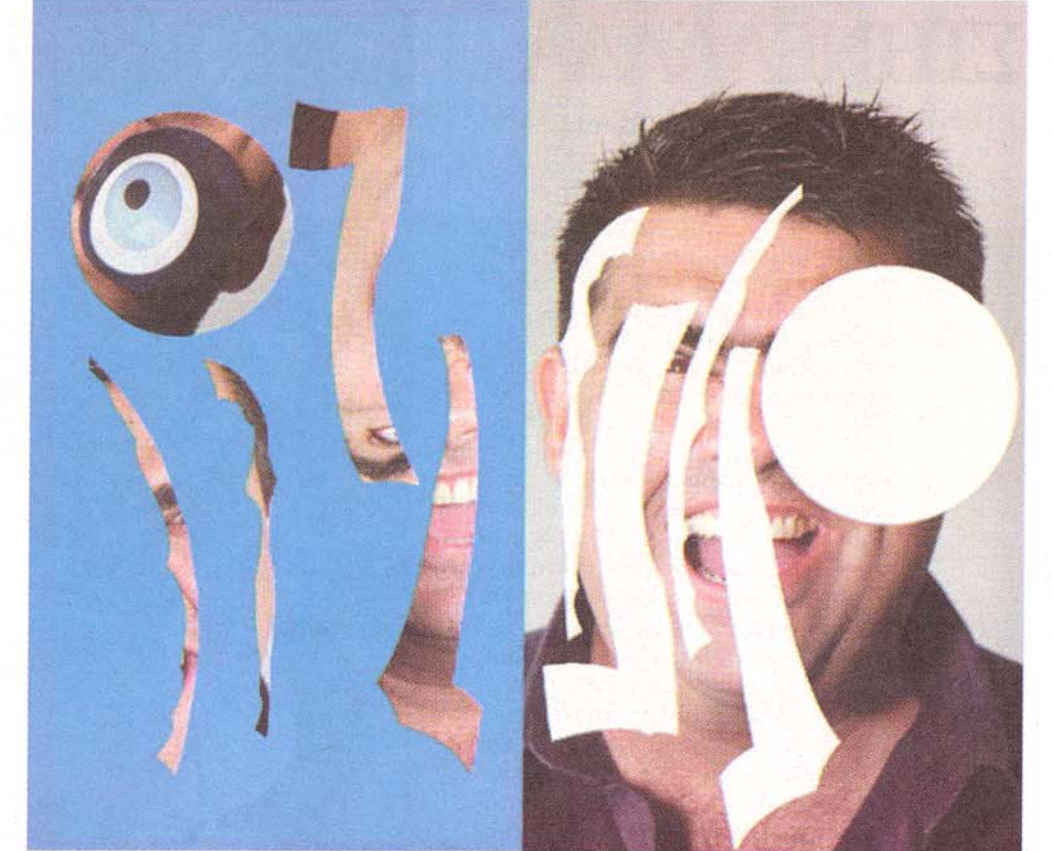




Η σειρά πορτρέτων και ματιών «Hymn» του Grancis Giacobetti. Από αριστερά: Francis Crick (βιοφυσικός, Βρετανία), Louise Bourgeois (γλύπτρας, ΗΠΑ), Gabriel Garcia Marquez (συγγραφέας, Κολομβία), Leon Ming Pei (αρχιτέκτονας, ΗΠΑ).



Ο «δικός μας» Βασίλης Ζηδιανάκης επέλεξε να σχεδιάσει τον Or, ένα μονόφθαλμο γίγαντα, έναν Κύκλωπα που έχει αναλάβει να προστατέψει τον εκθεσιακό χώρο από το κακό μάτι!



«Bull's Eye 2008» στο πρωτοποριακό μουσείο 21 _ 21 Design Sight του Τόκιο

Το βλέμμα του σύγχρονου πολιτισμού

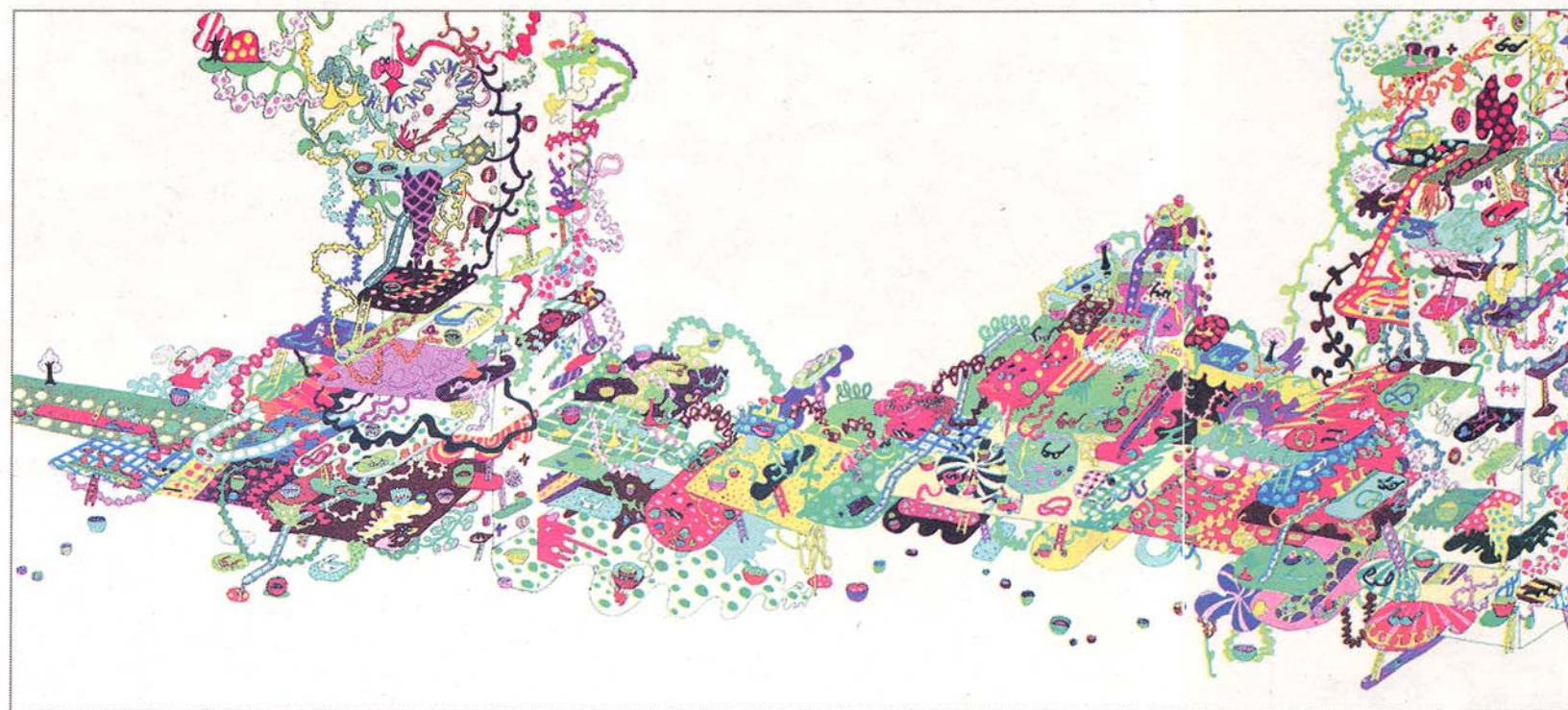
Το μάτι, πηγή και ερέθισμα βασικό της ανθρώπινης συμπεριφοράς, πρωταγωνιστεί στην έκθεση του πρωτοποριακού και πιλοτικού μουσείου 21 _ 21 Design Sight, που ίδρυσε το Ίδρυμα του Missey Miyake τον περασμένο Μάρτιο στο Τόκιο. Εκεί έως τις 16 Μαρτίου παρουσιάζεται το «Bull's Eye 2008», ένα εκκεντρικό και πολύπλευρο project, στο οποίο συμμετέχουν σημαντικοί καλλιτέχνες, μεταξύ των οποίων και ο Έλληνας curator και εικαστικός Βασίλης Ζηδιανάκης.

Το βλέμμα, η ματιά, αποτελέσει κεντρικό σημείο αναφοράς και έρευνας για τους βασικούς κλάδους της σύγχρονης κουλτούρας. Είτε πρόκειται για την ψυχαναλυτική προσέγγιση του Λακάν είτε για τη φεμινιστική θεωρία της Λόρα Μάλβει, οι εικόνες, οι συμβολισμοί και οι παραμορφώσεις που περνούν από το δέκτη του ματιού αποτελούν πρωταγωνιστικό κομμάτι για το σχηματισμό αντιλήψεων και πεποιθήσεων (ομοίως και προκαταλήψεων).

Για όλους αυτούς τους λόγους έχει εξαιρετικό ενδιαφέρον η έκθεση «Bull's eye» που παρουσιάζεται στο Τόκιο από το 21-21 Design Sight του ιδρύματος Issey Miyake με διευθυντές της συγκεκριμένης έκθεσης τους Midoji Kitamura, Katsuhiko Hibino και Kazumi Oguro. Το όνομα του ιδρύματος «παιζει» με τον ιατρικό όρο «Όραση 20/20», που παραπέμπει στην τέλεια ικανότητα όρασης και αποτέλεσε την πλατφόρμα για την ανταλλαγή ιδεών και τη δημιουργία νέων σχε-

διαστικών τρόπων. Στο πλαίσιο αυτό διοργανώνεται και η έκθεση «Bull's Eye 2008» με θέμα την όραση και το βλέμμα με τη συμμετοχή 50 εταιρειών. Καλλιτέχνες και σχεδιαστές απ' όλες τις γενιές και τις σχολές παρουσιάζουν τη δουλειά τους σε συνεργασία με αυτές τις εταιρείες, με απώτερο στόχο τη δημιουργία ενός νέου δρόμου στο χάρτι της σχεδίασης διεθνώς. Έχει ενδιαφέρον πώς μέσα απ' αυτή την έκθεση συναντώνται τα διαφορετικά μέσα, από τη φωτογραφία μέχρι την αρχιτεκτονική, οδηγώντας κοινό και ειδικούς στην διεύρυνση της έρευνας στον τομέα της εικαστικής έκφρασης.

Ιδιαίτερο ενδιαφέρον έχει για την ελληνική εικαστική σκηνή η συμμετοχή στην έκθεση του Βασίλη Ζηδιανάκη (συνιδρυτής του πολιτιστικού οργανισμού Ατοπος, που, μεταξύ άλλων, έχει παρουσιάσει με εξαιρετική επιτυχία τις εκθέσεις «Πτυχωμένες» και «Χρσαατς. Μόδα από χαρτί» στο Μουσείο Μπενάκη). Επέλεξε να σχεδιάσει τον Or, ένα μονό-



φθαλμο γίγαντα, έναν Κύκλωπα που έχει αναλάβει μια αποστολή: να προστατέψει τον εκθεσιακό χώρο από το κακό μάτι! Το όνομά του είναι εμπνευσμένο από την αρχαιοελληνική ρίζα οπ- (π.χ. οπτική). Ο θεατής καλείται να κοιτάξει βαθιά στο γιγαντιαίο μάτι και τότε θα δεχθεί ένα κύμα καλοτυχίας. Ο Κύκλωπας με το γιγαντιαίο μάτι και τα λεπτά άκρα παραπέμπει σε καρτούν και φέρει το μπλε χρώμα που εκφράζει ότι μόλις την καλοτυχία (βάλει θαλασσιά

χάντρα), αλλά και τα κυρίαρχα χρώματα του logo 21 _ 21 και γενικότερα του μουσείου. Το έργο «Or, The Cyclops» είναι ανάγλυφο, τυπωμένο σε ύφασμα. Ο Βασίλης Ζηδιανάκης συνεργάστηκε με την εταιρεία SEIREN Co.Ltd. για την κατασκευή του εκθέματος.

Οι ματιές που γίνονται τέχνη

Στην έκθεση συμμετέχει και ο Γάλλος φωτογράφος Grancis Giacobetti με μια σειρά πορτρέ-

των ανθρώπων ματιών και συγκεκριμένα της ίριδας. Η σειρά των φωτογραφιών ονομάζεται «Hymn». Στην εγκατάσταση «JambolAfrica» ο διευθυντής του περιοδικού «Sotokoto», Kazumi Oguro, παρουσιάζει τις συναντήσεις με μέλη της φυλής των Μασάι στην Κένυα της ανατολικής Αφρικής, τα οποία φημίζονται για την άριστη όρασή τους. Οι θεατές παρακολουθούν την καθημερινότητα των Μασάι με διαδραστικό

τρόπο μέσω της χρήσης βίντεο, φωτογραφιών, κινητών τηλεφώνων και παροχής πληροφοριών από το Διαδίκτυο.

Ο Βρετανός κορυφαίος σχεδιαστής James Auger παρουσιάζει ένα project που βρίσκεται σε εξέλιξη από το 2001. Πρόκειται για μια σειρά αντικειμένων που έχουν σχεδιαστεί με τέτοιο τρόπο ώστε να βοηθούν τα ζώα να προσαρμοστούν και να επιβιώσουν στον κόσμο των ανθρώπων. Πολλά από τα

Η Katsuhito Yamamoto έσκιζε κομμάτια χαρτιού σχεδιασμένων με χρωμαστά μολύβια και τα διπλώσε πολλές φορές ώστε να δημιουργήσει το έργο «Inner Sight».

Η αφίσα της έκθεσης «Bull's Eye 2008» που παρουσιάζεται έως τις 16 Μαρτίου στο 21 _ 21 Design.



αντικείμενα αυτού του project που φέρει τον τίτλο «Augmented Animals» κατασκευάστηκαν από την κατασκευάστρια παιχνιδιών Takara Tomy Company.

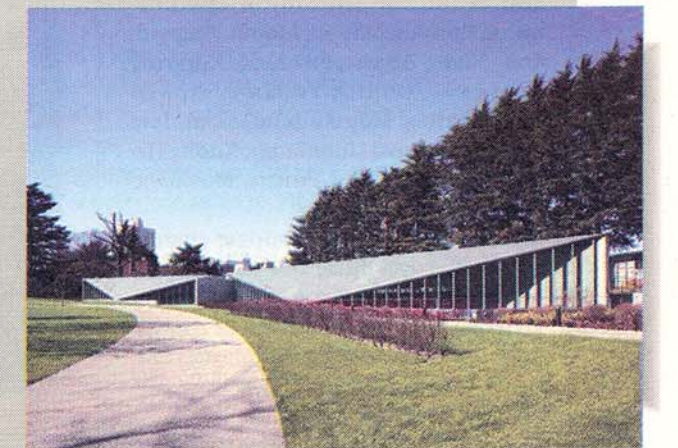
Συνεχίζοντας την περιήγηση στην έκθεση, έχει ιδιαίτερο ενδιαφέρον να σταθούμε στο έργο «Inner Sight» της Katsuhito Yamamoto, που έσκιζε κομμάτια χαρτιού σχεδιασμένων με χρωματιστά μολύβια και τα διπλώσε πολλές φορές ώστε να δημιουργήσει

ένα ενδιαφέρον κομμάτι. Το project πραγματοποιήθηκε σε συνεργασία με το Miyake Design Studio και περιλαμβάνει τους σχεδιαστές που δημιούργησαν τα γυαλιά πλίου για τη συλλογή του Issey Miyake στο Παρίσι.

Ο σχεδιαστής Tokujin Yoshioka παρουσιάζει ένα φωτεινό πορτρέτο των δακρύων που παρουσίασε στο Σαλόνι Επίπλων του Μιλάνου το 2007.

[SID: 2710234]

Τι είναι το 21 _ 21 Design



Ένα χρόνο από την ίδρυση του κλείνει τον επόμενο μήνα το πρότυπο ιαπωνικό μουσείο 21 _ 21 Design, το οποίο καλεί τους θεατές να δουν τον κόσμο με όχημα το design. Σύμφωνα με τους δημιουργούς του, δεν λειτουργεί τόσο ως μουσείο όσο ως κέντρο έρευνας για το design, «ένα μέρος που μπορείς να σκεφθείς για το design και να δεις τη δημιουργία νέων γεγονότων και τάσεων». Στόχος είναι να κληθούν να ανταλλάξουν απόψεις και να δημιουργήσουν άνθρωποι απ' όλους τους σχετικούς με το design χώρους: σχεδιαστές, μηχανικούς και χειρωνακτές αλλά και καταναλωτές. Όλοι αυτοί καλούνται να δείξουν πώς αντιλαμβάνονται τον κόσμο, δηλαδή όλα τα πράγματα και τα γεγονότα της καθημερινής ζωής που επηρεάζουν τις ανθρώπινες σχέσεις και αυτή καθ' αυτή τη ζωή. Διευθυντές του μουσείου είναι οι σχεδιαστές Issey Miyake, Taku Satoh και Naoto Fukasawa. Στόχος τους είναι η παρουσίαση δύο μεγάλων εκθέσεων κάθε χρόνο με θέματα παγκόσμιου ενδιαφέροντος. Μέσω αυτών των εκθέσεων και των σχετικών ερευνών και μελετών επιθυμούν να δείξουν νέους τρόπους θέασης και αντίληψης του κόσμου.